

for Reference



5-5/8"

5-5/8"

5-7/8"

5-7/8"

ACTIVE INGREDIENT:

MCPA, dimethylamine salt	0.257%
Quinclorac	0.116%
Dicamba, dimethylamine salt	0.025%
Sulfentrazone	0.015%
INERT INGREDIENTS	99.597%
Total	100.000%

THIS PRODUCT CONTAINS:

0.018 lb. 2-methyl-4-chlorophenoxyacetic acid equivalent per gallon of 0.270%
 0.010 lb. 3-(4-chloro-8-quinolincarboxylic acid per gallon of 0.116%
 0.002 lb. 3,5-dichloro-4-nitro acid equivalent per gallon of 0.025%
 0.001 lb. N-(2,4-dichloro-5-(4-(difluoromethyl)-4-triazol-1-ylphenyl)methylsulfonamide per gallon of 0.015%

*See inside label for weed list.



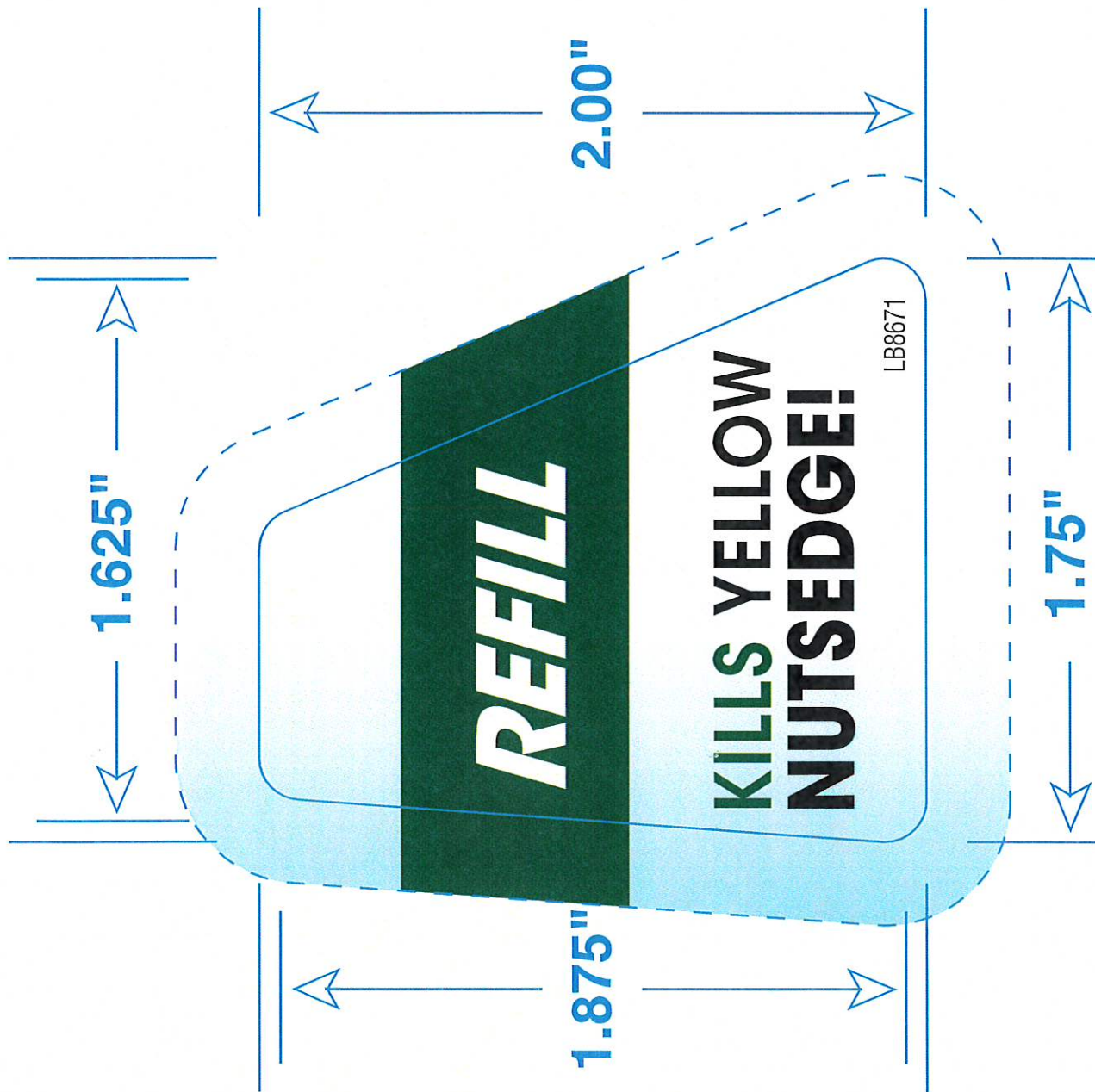
Mantener Fuera Del Alcance De Los Niños

PRECAUCION Mantener fuera del alcance de los niños. Evitar todo contacto con los ojos, la nariz, la boca y la piel. Evitar el contacto con la ropa. Evitar el contacto con los alimentos. Evitar el contacto con el agua. Evitar el contacto con los animales. Evitar el contacto con los niños.

NET CONTENTS / CONTENIDO NETO: 1.25 GALLONS (1 GAL 32 FL OZ)

EPA Reg No. 2217-917-538(1.25gal)
Roundup for lawns 1

07/15/2016 SSL
Page 1 of 7



5"

5.125"

OPEN AREA

READY-TO-USE

FOR USE ON NORTHERN GRASSES
KILLS 253 TYPES OF WEEDS

CONTROLS

- Crabgrass
- Dandelion
- Clover
- Yellow Nutsedge

WHAT IT DOES

- Starts Working Immediately
- Rainproof in 3 Hours
- Kills the Roots. Guaranteed!

There is no mixing and no measuring. you just pour and go.

HOW TO USE

0 3 2 2 4 7 4 3 7 5 0 1005

100% SIZE
12-digit UPC-A
(non-suppressed)
For Position Only

EPA Reg. No. 237-917-538
EPA Est. No. 239-JA-31
239-MS-001*
Superscript is first letter of lot number.
Sold by: The Scotts Company
14111 Scotsdown Rd
Marysville, OH 43041
© 2016 The Scotts Company LLC.
World rights reserved.

For best results in non-lawn areas like garden beds, patios and driveways, use Roundup Ready-To-Use Weed & Grass Killer.

For more information, visit www.roundup.com
Questions & Comments: Call 1-800-245-2718 or visit our website at www.roundup.com

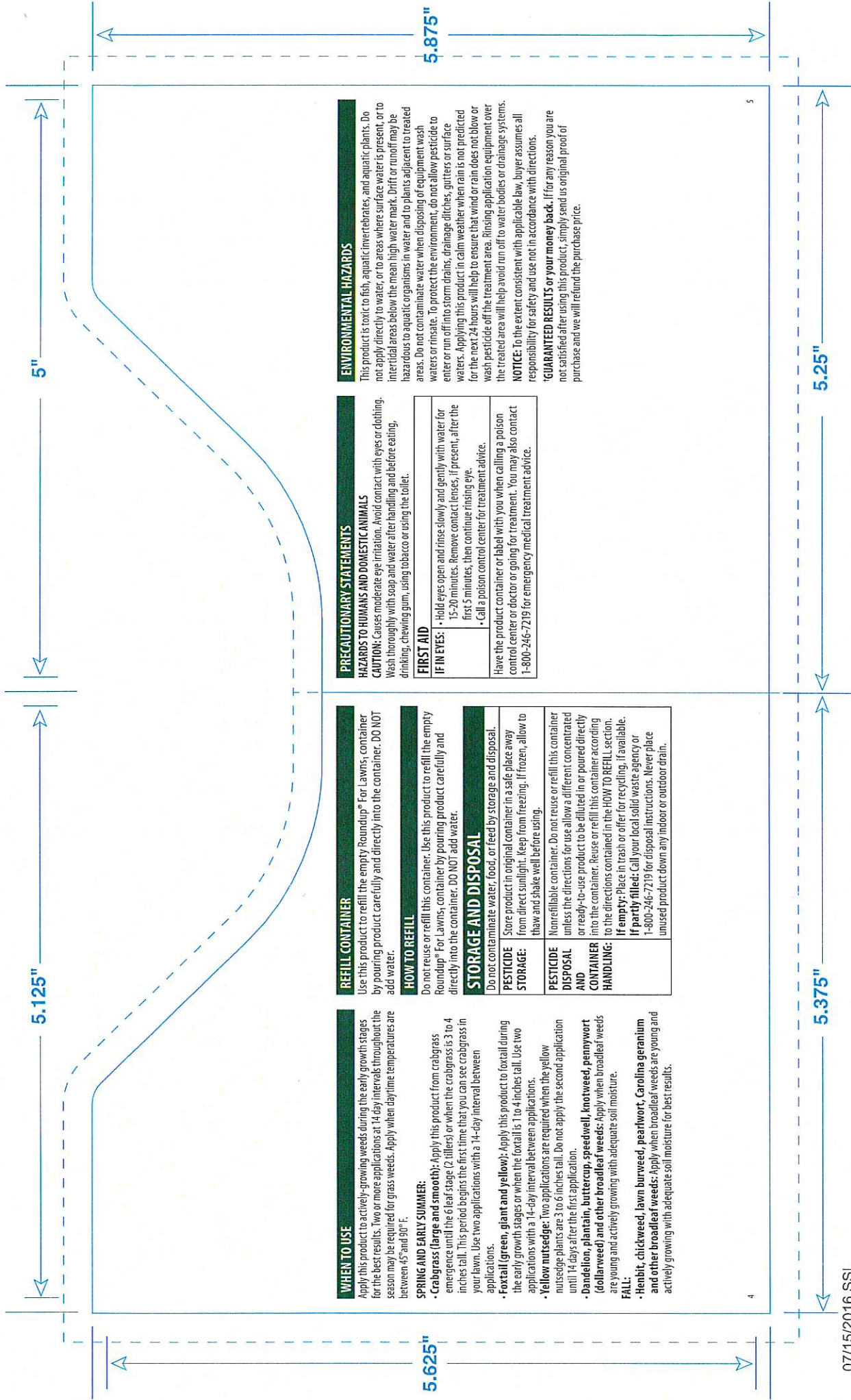
FR0
LB8520

5.625"

5.875"

5.25"

5.375"



WHEN TO USE

Apply this product to actively-growing weeds during the early growth stages for the best results. Two or more applications at 14 day intervals throughout the season may be required for grass weeds. Apply when daytime temperatures are between 45° and 90° F.

SPRING AND EARLY SUMMER:

- Crabgrass (large and smooth): Apply this product from crabgrass emergence until the 6 leaf stage (2 tillers) or when the crabgrass is 3 to 4 inches tall. This period begins the first time that you can see crabgrass in your lawn. Use two applications with a 14-day interval between applications.
- Foxtail (green, giant and yellow): Apply this product to foxtail during the early growth stages or when the foxtail is 1 to 4 inches tall. Use two applications with a 14-day interval between applications.
- Yellow nutsedge: Two applications are required when the yellow nutsedge plants are 3 to 6 inches tall. Do not apply the second application until 14 days after the first application.

- Dandelion, plantain, buttercup, speedwell, knotweed, pennywort (dollarweed) and other broadleaf weeds: Apply when broadleaf weeds are young and actively growing with adequate soil moisture.

FALL:

- Henbit, chickweed, lawn burweed, pearlwort, Carolina geranium and other broadleaf weeds: Apply when broadleaf weeds are young and actively growing with adequate soil moisture for best results.

REFILL CONTAINER

Use this product to refill the empty Roundup® For Lawns, container by pouring product carefully and directly into the container. DO NOT add water.

HOW TO REFILL

Do not reuse or refill this container. Use this product to refill the empty Roundup® For Lawns, container by pouring product carefully and directly into the container. DO NOT add water.

STORAGE AND DISPOSAL

Do not contaminate water, food, or feed by storage and disposal. Store product in original container in a safe place away from direct sunlight. Keep from freezing. If frozen, allow to thaw and shake well before using.

PESTICIDE DISPOSAL AND CONTAINER HANDLING:

Nonrefillable container. Do not reuse or refill this container unless the directions for use allow a different concentrated or ready-to-use product to be diluted in or poured directly into the container. Reuse or refill this container according to the directions contained in the HOW TO REFILL section. If empty: Place in trash or offer for recycling, if available. If partly filled: Call your local solid waste agency or 1-800-246-7219 for disposal instructions. Never place unused product down any indoor or outdoor drain.

PRECAUTIONARY STATEMENTS

HAZARDS TO HUMANS AND DOMESTIC ANIMALS

CAUTION: Causes moderate eye irritation. Avoid contact with eyes or clothing. Wash thoroughly with soap and water after handling and before eating, drinking, chewing gum, using tobacco or using the toilet.

FIRST AID

IF IN EYES: Hold eyes open and rinse slowly and gently with water for 15-20 minutes. Remove contact lenses, if present, after the first 5 minutes, then continue rinsing eye. Call a poison control center for treatment advice.

Have the product container or label with you when calling a poison control center or doctor or going for treatment. You may also contact 1-800-246-7219 for emergency medical treatment advice.

ENVIRONMENTAL HAZARDS

This product is toxic to fish, aquatic invertebrates, and aquatic plants. Do not apply directly to water, or to areas where surface water is present, or to intertidal areas below the mean high water mark. Drift or runoff may be hazardous to aquatic organisms in water and to plants adjacent to treated areas. Do not contaminate water when disposing of equipment wash waters or rinsate. To protect the environment, do not allow pesticide to enter or run off into storm drains, drainage ditches, gutters or surface waters. Applying this product in calm weather when rain is not predicted for the next 24 hours will help to ensure that wind or rain does not blow or wash pesticide off the treatment area. Rinsing application equipment over the treated area will help avoid run off to water bodies or drainage systems.

NOTICE: To the extent consistent with applicable law, buyer assumes all responsibility for safety and use not in accordance with directions.

GUARANTEED RESULTS or your money back. If for any reason you are not satisfied after using this product, simply send us original proof of purchase and we will refund the purchase price.

5.125"

5"

5.625"

5.875"

5.375"

5.25"

INSTRUCCIONES DE USO

Utilizar este producto de modo inconsistente con las declaraciones de su etiqueta constituye una violación de las leyes federales.

RESTRICCIONES:

- No aplique este producto de forma que entre en contacto con otras personas o mascotas, ya sea directamente o al ser arrastrado por el viento. No permita que las personas o las mascotas ingresen al área tratada hasta que se seque el flocó.

PRECAUCIONES:

Roundup® Para Céspedes, es un producto listo para ser (RTU) indicado para los propietarios de casas para el tratamiento "localizado" de grama y malezas de hoja ancha en céspedes. Este producto puede ser aplicado en céspedes que contienen las siguientes especies: azul de Kentucky, raigrás perenne, especie de cañuela o festuca (incluyendo las variedades alta, rubra y roja), Bermuda, búfalo y zoysia.

La aplicación en el césped Bermuda puede causar amarillamiento o decoloración temporal, pero se puede esperar la recuperación completa. No aplique el producto a césped Bermuda cuando las temperaturas diurnas superen los 85 °F (29 °C).

Roundup® Para Céspedes, Listo para Usar no debe utilizarse en prados con céspedes de las variedades agrostis, San Agustín, bahía, ciempiés o allombra. No lo utilice en dicandra ni en céspedes con tréboles o leguminosas que no desee eliminar, huertos de hortalizas, plantas frutales u ornamentales (flores, árboles, cubiertas vegetales, setos, macizos de flores o jardines, y arbustos).

CUÁNDO USARLO

Para obtener los mejores resultados, aplique este producto a las malezas durante las primeras etapas de crecimiento activo. Puede que se necesiten dos o más aplicaciones, a intervalos de 14 días, durante toda la temporada para eliminar las malezas gramíneas. Aplique cuando la temperatura diurna oscile entre los 45° y los 90° F (7° y 32° C).

EN LA PRIMAVERA Y A PRINCIPIOS DEL VERANO:

- **Para tratar el zacate mano de cangrejo (variedades lisa y sangradera ancha):** Aplique este producto a partir de la germinación del zacate mano de cangrejo hasta la etapa de 6 hojas (2 brotes) o cuando alcance una altura de 3 a 4 pulgadas (7.6 a 10.1 cm). Este periodo comienza a partir del momento en el que observe zacate mano de cangrejo en el césped. Realice dos aplicaciones, dejando un intervalo de 14 días entre una y otra.
- **Para tratar el zacate cola de zorra (variedades verde, gigante y amarilla):** Aplique este producto al zacate cola de zorra durante los primeros etapas de crecimiento o cuando tenga entre 1 y 4 pulgadas (2.5 y 10 cm) de alto. Use dos aplicaciones, dejando un intervalo de 14 días entre una y otra.
- **Para tratar la juncia avellanada:** Es necesario hacer dos aplicaciones cuando las plantas de juncia avellanada tengan entre 3 y 6 pulgadas (7.5 y 15 cm) de alto. No realice la segunda aplicación hasta 14 días después de la primera.
- **Para tratar el diente de león, el lantén, la celdonia menor, la Verónica, el poligono, la centella asiática (acritoba) y otras malezas de hoja ancha:** Aplique este producto cuando las malezas de hoja ancha sean pequeñas y estén creciendo de manera activa, con un suelo que tenga la humedad adecuada.

EN EL OTONO:

- **Para tratar la ortiga mansa, la estalaria, el trébol blanco, la hiedra rastrojera, el coquillo prieto del césped, la sagina, el geranio silvestre y otras malezas de hoja ancha:** A fin de obtener los mejores resultados, aplique este producto cuando las malezas de hoja ancha sean pequeñas y estén creciendo de manera activa, con un suelo que tenga la humedad adecuada.

RECARGA DE CONTENEDORES

Utilice este producto para rellenar el envase vacío del producto Roundup® Para Céspedes, vertiendo el producto con cuidado directamente en el contenedor. NO AGREGUE agua.

COMO RELLENAR

No reutilice o rellene este envase. Utilice este producto para rellenar el envase vacío del producto Roundup® Para Céspedes, vertiendo el producto con cuidado directamente en el contenedor. NO AGREGAR agua.

ALMACENAMIENTO Y ELIMINACIÓN

No contamine el agua, la comida ni el pienso para animales al almacenar o eliminar el producto.

ALMACENAMIENTO DEL PESTICIDA: Guarde el producto en su envase original en un lugar seguro y alejado de la luz directa del sol. Proteja el producto del congelamiento. Si se congela, deje que se descongele y agítelo bien antes de usarlo.

ELIMINACIÓN DEL PESTICIDA Y MANEJO DEL ENVASE: Este envase no se puede rellenar. No vuelva a usar o a rellenar este envase, a menos que las instrucciones de uso permitan que un producto concentrado o listo para usar distinto se pueda echar directamente o diluir en el envase. Este envase se puede reutilizar o rellenar de acuerdo con las instrucciones contenidas en la sección **COMO RELLENAR**. Si está vacío: Tirelo a la basura o recíclolo, de ser posible. Si está **parcialmente lleno**, llame a su agencia local de desechos sólidos o al 1-800-246-7219 para obtener instrucciones sobre cómo eliminarlo. Nunca elimine el producto no utilizado en drenajes internos o externos.

AVISOS DE PRECAUCIÓN

RIESGOS PARA LOS SERES HUMANOS Y LOS ANIMALES DOMÉSTICO
PRECAUCIÓN: Causa irritación moderada en los ojos. Evite el contacto con los ojos o la ropa. Lávese con abundante agua y jabón después de manipular el producto y antes de comer, beber, masticar chicle, consumir tabaco o usar el inodoro.

PRIMEROS AUXILIOS

- SI ENTRA EN LOS OJOS:**
- Mantenga los ojos abiertos y enjuáguelos lentamente y con cuidado con agua por 15 a 20 minutos. Retire los lentes de contacto, de haberlos, después de transcurridos los primeros 5 minutos, y continúe enjuagando el ojo.
 - Llame a un centro de control de envenenamientos para recibir instrucciones de tratamiento.

Tenga el envase o la etiqueta del producto con usted cuando llame al centro de envenenamientos o al médico, o al acudir a recibir tratamiento. También puede llamar al 1-800-246-7219 para obtener información sobre tratamiento médico de emergencia.

5.375"
Book Placement



5.625"

5.875"

PRESS TO RESEAL

STORAGE AND DISPOSAL

Do not contaminate water, food, or feed by storage and disposal.

PESTICIDE STORAGE: Store product in original container in a safe place away from direct sunlight. Keep from freezing. If frozen, allow to thaw and shake well before using.

PESTICIDE DISPOSAL AND CONTAINER HANDLING: Nonrefillable container. Do not reuse or refill this container unless the directions for use allow a different concentrated or ready-to-use product to be diluted in or poured directly into the container. Reuse or refill this container according to the directions contained in the HOW TO REFILL section. **If empty:** Place in trash or offer for recycling, if available. **If partly filled:** Call your local solid waste agency or 1-800-246-7219 for disposal instructions. Never place unused product down any indoor or outdoor drain.

PRECAUTIONARY STATEMENTS

HAZARDS TO HUMANS AND DOMESTIC ANIMALS

CAUTION: Causes moderate eye irritation. Avoid contact with eyes or clothing. Wash thoroughly with soap and water after handling and before eating, drinking, chewing gum, using tobacco or using the toilet.

FIRST AID

IF IN EYES: • Hold eyes open and rinse slowly and gently with water for 15-20 minutes. Remove contact lenses, if present, after the first 5 minutes, then continue rinsing eye.
• Call a poison control center for treatment advice.

Have the product container or label with you when calling a poison control center or doctor or going for treatment. You may also contact 1-800-246-7219 for emergency medical treatment advice.

ENVIRONMENTAL HAZARDS

This product is toxic to fish, aquatic invertebrates, and aquatic plants. Do not apply directly to water, or to areas where surface water is present, or to intertidal areas below the mean high water mark. Drift or runoff may be hazardous to aquatic organisms in water and to plants adjacent to treated areas. Do not contaminate water when disposing of equipment wash waters or rinsate. To protect the environment, do not allow pesticide to enter or run off into storm drains, drainage ditches, gutters or surface waters. Applying this product in calm weather when rain is not predicted for the next 24 hours will help to ensure that wind or rain does not blow or wash pesticide off the treatment area. Rinsing application equipment over the treated area will help avoid run off to water bodies or drainage systems.

Questions & Comments Preguntas y comentarios
Call 1-800-246-7219 or Visit our Website at www.roundup.com

EPA Reg. No. 2217-917-538
EPA Est. No. 239-IA-3, 239-MS-001^M
Superscript is first letter of lot number.

Sold by: The Scotts Company
14111 Scottslawn Rd
Marysville, OH 43041
© 2016 The Scotts Company LLC. World rights reserved.

LB8520

5"

5.875"

Scotts - GroundClear 1.25 Gallon RTU / Front Label - Template



LABELING ACCEPTABLE
 STATE OF CALIFORNIA
 DEPARTMENT OF PESTICIDE REGULATION
 PESTICIDE REGISTRATION
 Date 10/4/16 Reviewer T Cap
 Reg. No. 2217-917-AA-538

Scotts Miracle-Gro



ART

Design Studio/Contact:
Stevenson Color

Printer & Location:
CCL Label

Print Method: Flexo
Color Stations: 7

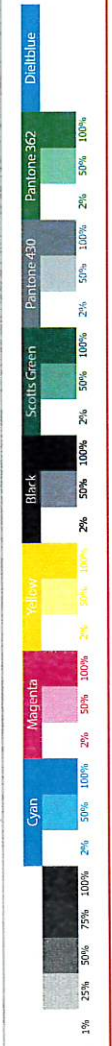
PRODUCTION/PACKAGE

Job Description:
1.25 gal Round Up Selective Weed Control North Refill
 Stock #: 437501005
 Component #: LB8519
 Scotts Project Number: 34738
 Scotts Project Lead:

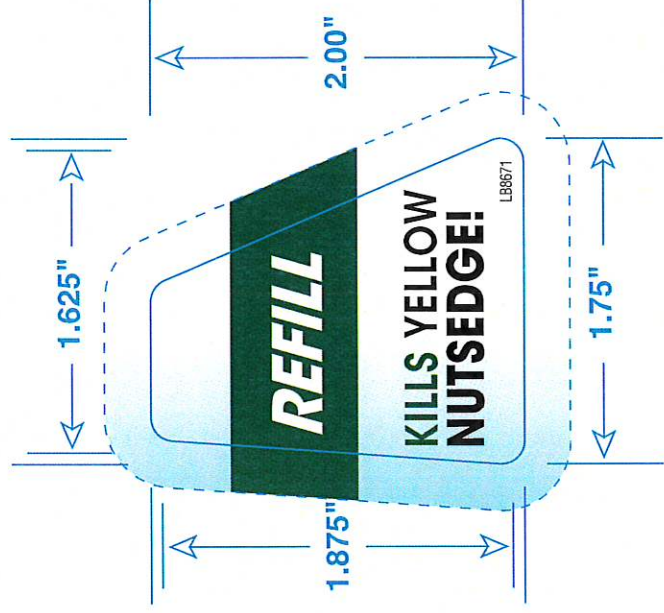
Separator/Contact:
Stevenson Color
 File Name:
ICC_2576G01_437501005
 Date Modified:
07.13.16 4:31 PM
 Operator:
Kelly Meadows
 Final Artwork Size:
5.875" x 5.875"

Additional Information:
 Colors: Cyan, Black, Magenta, Scotts Green, Yellow, 430
REGULATORY SIZES
 Label Portion Of Primary Front Panel In Square Inches (W X H) 35 Sq. Inches
 "Keep Out of Reach of Children" 12 Point
 "SIGNAL WORD (MUST BE IN ALL CAPS)" 18 Point
 "Storage And Disposal" Heading 12 Point
 Minimum Font Size (All Panels) 6 Point

Workflow:



THIS PAGE PRINTS AT 100% OF THE ORIGINAL LABEL TO FIT ON 11" x 17" PAGE



Scotts Miracle-Gro		stevenson	
ART		PRINTER	
Design Studio/Contact:		Separator/Contact: Stevenson Color	Printer & Location: Printer Method: Flexo
Design, File Name:		CCL Label	Additional Information:
PRODUCTION/PACKAGE		Colors:	Color Stations: 3
Job Description: 1.25 gal Round Up Selective Weed Control North Refill		Yellow Black Scotts Green	
Stock #: 437501005	Package Type: Neck Label	REGULATORY SIZES	
Component #: LB8671	Substrate:	Label Portion Of Primary Front Panel In Square Inches (W X H)	4 Sq. Inches
Scotts Project Number: 34738	CAD #: CCL7910	"Keep Out of Reach of Children"	12 Point
Scotts Project Lead:	Translation Approval Code:	"SIGNAL WORD (MUST BE IN ALL CAPS)"	18 Point
		"Storage And Disposal" Heading	12 Point
		Minimum Font Size (All Panels)	6 Point
Workflow:		Die/Blue	
THIS PAGE PRINTS AT 100% OF THE ORIGINAL LABEL TO FIT ON 11" x 17" PAGE			

Our Stevenson Quality Assurance Team has thoroughly reviewed this file. Upon receipt, please check this file carefully. Our client and its suppliers are responsible for all content, color, legal and regulatory text and product information. Stevenson will, at our cost, replace our product if the work is found to be incorrect at this stage. Should an error be found subsequent to client/supplier approval, Stevenson shall be responsible only for the replacement of the artwork containing the error, and in addition, shall not be held liable for any consequential changes, charges or losses incurred as a result of any error.

5"
5.125"
5.875"

5.625"
5.375"
5.25"

8
1005
F70 LB8520

RIESGOS MEDIOAMBIENTALES
Este producto es tóxico para los peces y los invertebrados acuáticos, así como para las plantas acuáticas. No lo aplique directamente al agua, en áreas donde haya agua presente en la superficie ni en zonas intermareales por debajo de la línea de la marea alta. El producto que se escurre o sea arrastrado por el viento puede ser peligroso para las plantas y para los organismos acuáticos de los cuerpos de agua adyacentes a las superficies tratadas. No contamine el agua al deshacerse de la que use para lavar o enjuagar los utensilios. Para proteger el medio ambiente, no permita que el pesticida penetre o se escurre en drenajes pluviales, zanjos de desagüe, cunetas o aguas superficiales. La aplicación de este producto en un clima tranquilo,

cuando no se pronostiquen lluvias para las próximas 24 horas, ayudará a asegurar que ni el viento ni la lluvia arrastren o laven el pesticida fuera del área de tratamiento. Enjuagar el equipo usado para la aplicación sobre el área tratada ayudará a evitar escurrimientos hacia cuerpos de agua o sistemas de drenaje.
ADVERTENCIA: En la medida contemplada por las leyes correspondientes, el comprador asume toda la responsabilidad por la seguridad y el uso de este producto si no se siguen las instrucciones.
RESULTADOS GARANTIZADOS o le devolvemos su dinero. Si por algún motivo usted no queda satisfecho después de usar este producto, simplemente envíenos el comprobante de compra original y le reembolsaremos el precio de compra.

READY-TO-USE
FOR USE ON NORTHERN GRASSES
KILLS 253 TYPES OF WEEDS

WHAT IT DOES
Starts Working Immediately
Rainproof in 3 Hours
Kills the Roots. Guaranteed!

HOW TO USE
There is no mixing and no measuring, you just pour and go.

CONTROL
Crabgrass
Dandelion
Clover
Yellow Nutsedge

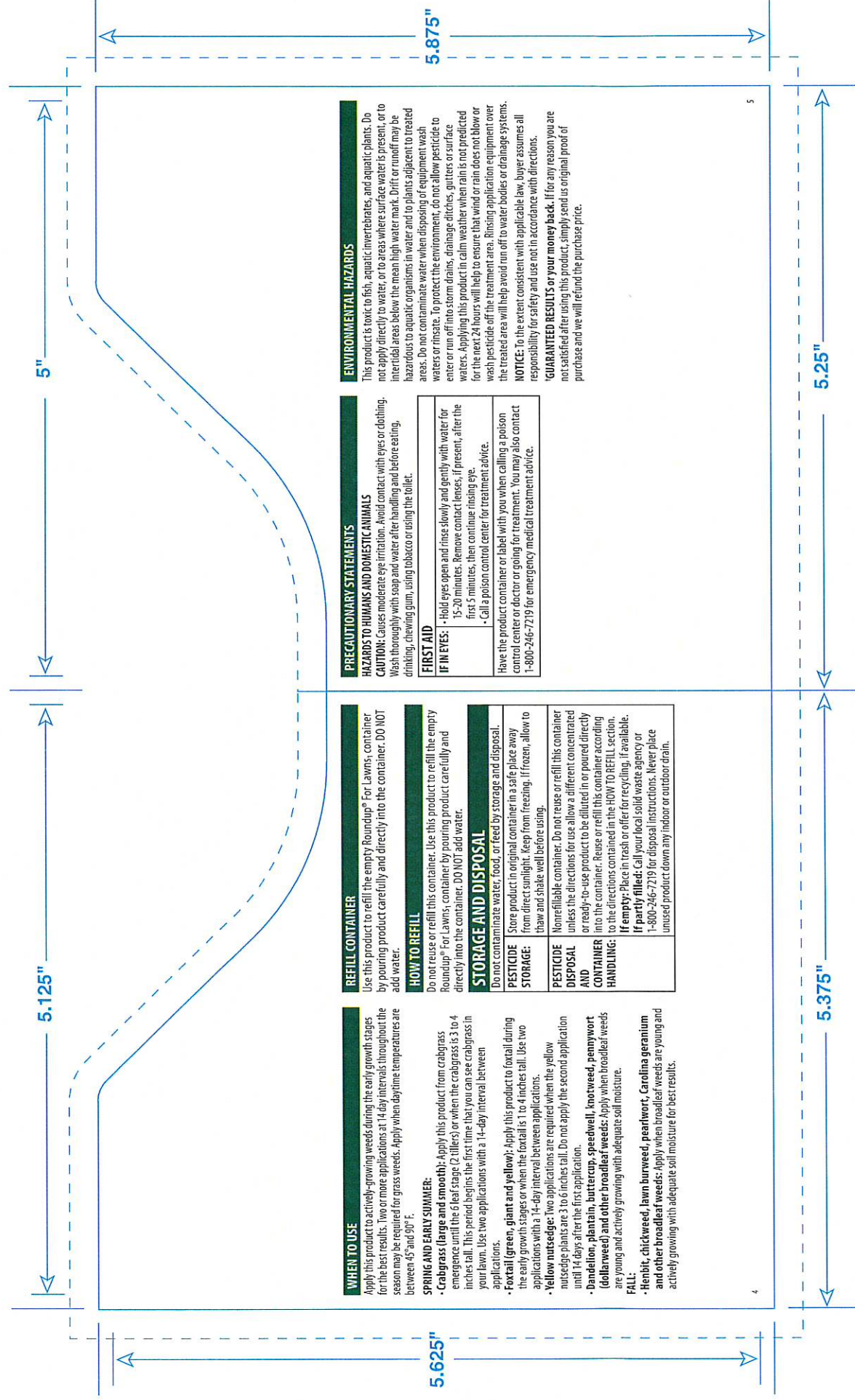
100% SIZE 12-digit UPC-A (non-suppressed) For Position Only
0 32247 43750

EPA Reg. No. 2217-917-538
EPA Est. No. 279-1A-3,
230-105-0011 First Letter
Application Number
of the number.
Sold by: The Scotts Company
14111 Scoville Rd
Marysville, OH 43041
© 2010 The Scotts Company LLC
Word rights reserved.

Our Stevenson Quality Assurance Team has thoroughly reviewed this file. Upon receipt, please check this file carefully. Our client and its suppliers are responsible for all content, color, legal and regulatory text and product information. Stevenson will, at our cost, replace our product if the work is found to be incorrect at this stage. Should an error be found subsequent to client/supplier approval, Stevenson shall be responsible only for the replacement of the artwork containing the error, and in addition, shall not be held liable for any consequential changes, charges or losses incurred as a result of any error.

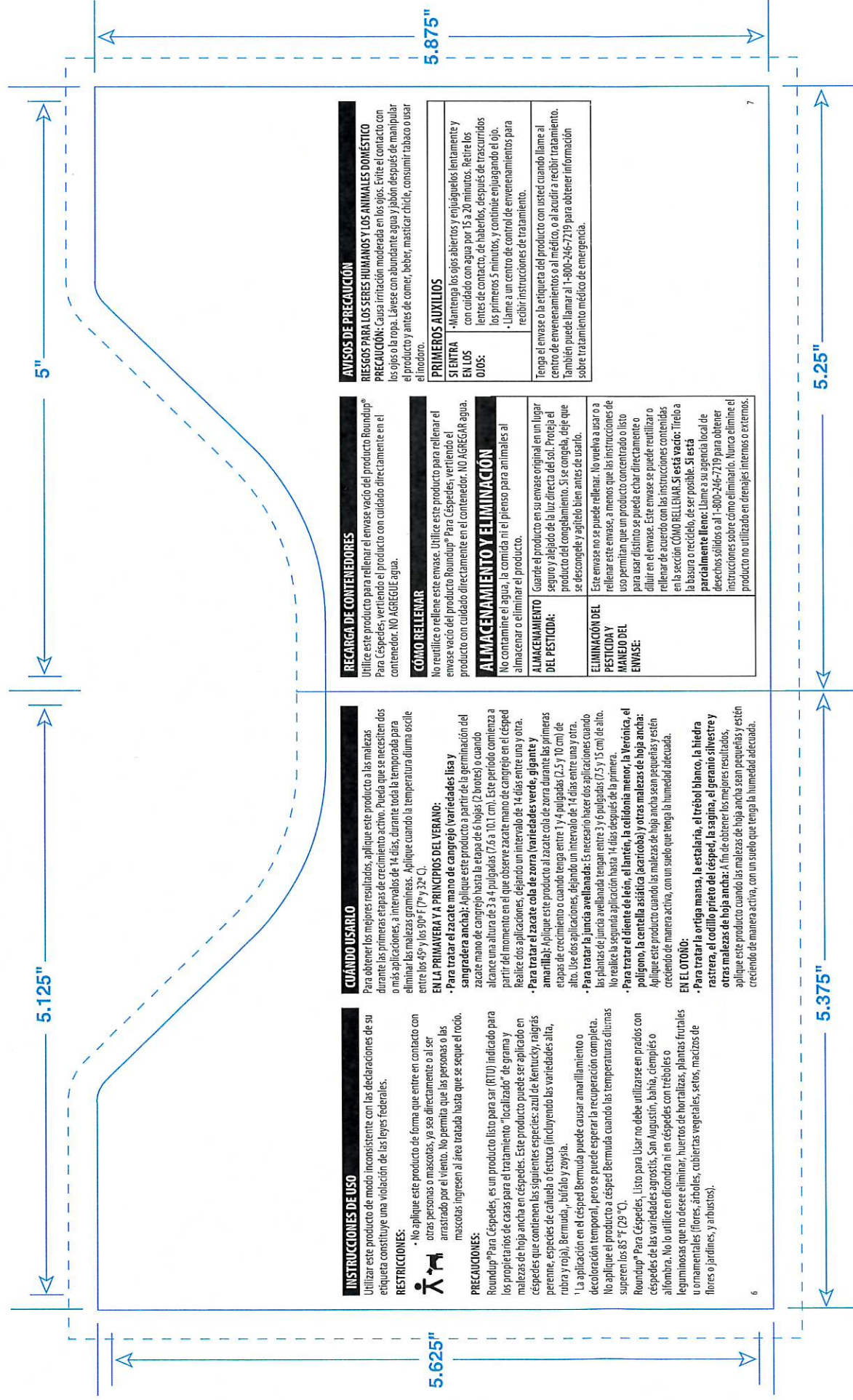
Scotts Miracle-Gro		stevenson	
ART		PRINTER	
Design Studio/Contact: Stevenson Color		Printer & Location: CCL Label	
Design, File Name:		Print Method: Offset Additional Information:	
PRODUCTION/PACKAGE		Colors: Cyan Magenta Yellow Black Scotts Green	
VERSION		Color Stations: 5	
Job Description: 1.25 gal Round Up Selective Weed Control North Refill		REGULATORY SIZES	
Stock #: 437501005	Package Type: Booklet	Label Portion Of Primary Front Panel In Square Inches (W X H)	
Component #: LB8520	Substrate:	32 Sq. Inches	
Scotts Project Number: 34738	CAD #: CCL7910	12 Point	
Scotts Project Lead:	Translation Approval Code:	18 Point	
		12 Point	
		6 Point	
Workflow:		Minimum Font Size (All Panels)	
		Black Cyan Magenta Yellow Scotts Green Dieline	
		1% 25% 50% 75% 100% 2% 50% 100% 2% 50% 100% 2% 50% 100%	

THIS PAGE PRINTS AT 64% REDUCTION OF THE ORIGINAL LABEL TO FIT ON 11" x 17" PAGE



Scotts Miracle-Gro		stevenson	
<p>ART</p> <p>Design Studio/Contact: Stevenson Color</p> <p>Design, File Name: Printer & Location: Print Method: Offset Color Stations: 5</p> <p>PRINTER</p> <p>CCL Label Additional Information:</p> <p>Colors: Cyan Black Magenta Scotts Green Yellow</p>			
<p>PRODUCTION/PACKAGE</p> <p>Version: 8</p> <p>Job Description: 1.25 gal Round Up Selective Weed Control North Refill</p> <p>File Name: ICC_2576G02_437501005</p> <p>Date Modified: 07.13.16 3:55 PM</p> <p>Operator: Kelly Meadows</p> <p>Final Artwork Size: 5.375" x 5.875"</p>			
Stock #: 437501005	Package Type: Booklet	File Name: ICC_2576G02_437501005	REGULATORY SIZES
Component #: L88520	Substrate:	Date Modified: 07.13.16 3:55 PM	Label Portion Of Primary Front Panel In Square Inches (W X H)
Scotts Project Number: 34738	CAD #: CCL7910	Operator: Kelly Meadows	32 Point
Scotts Project Lead:	Translation Approval Code:	Final Artwork Size: 5.375" x 5.875"	12 Point
<p>Workflows:</p>			18 Point
			12 Point
			6 Point
<p>THIS PAGE PRINTS AT 64% REDUCTION OF THE ORIGINAL LABEL TO FIT ON 11" x 17" PAGE</p>			

Our Stevenson Quality Assurance Team has thoroughly reviewed this file. Upon receipt, please check this file carefully. Our client and its suppliers are responsible for all content, color, legal and regulatory text and product information. Stevenson will, at our cost, replace our product if the work is found to be incorrect at this stage. Should an error be found at this stage, the artwork containing the error, and in addition, shall not be held liable for any consequential changes, charges or losses incurred as a result of any error.



INSTRUCCIONES DE USO

Utilizar este producto de modo inconsistente con las declaraciones de su etiqueta constituye una violación de las leyes federales.

RESTRICCIONES:

- No aplique este producto de forma que entre en contacto con otras personas o mascotas, ya sea directamente o al ser arrojado por el viento. No permita que las personas o las mascotas ingresen al área tratada hasta que se seque el roció.

PRECAUCIONES:

Roundup® Para Céspedes, es un producto listo para ser (RTU) indicado para los propietarios de casas para el tratamiento "localizado" de grama y malezas de hoja ancha en céspedes. Este producto puede ser aplicado en céspedes que contienen las siguientes especies: azul de Kentucky, raigrás perenne, especies de cañuela o festuca (incluyendo las variedades alta, rubra y roja), Bermuda, búfalo y zoyia.
1 La aplicación en el césped Bermuda puede causar amarillamiento o decoloración temporal, pero se puede esperar la recuperación completa. No aplique el producto a césped Bermuda cuando las temperaturas diurnas superen los 85° F (29° C).

Roundup® Para Céspedes, Listo para Usar no debe utilizarse en prados con céspedes de las variedades agrostis, San Augustin, bahía, clompiés o alfombra. No lo utilice en floración ni en céspedes con tréboles o leguminosas que no desee eliminar, huertos de hortalizas, plantas frutales u ornamentales flores, arboles, cubiertas vegetales, setos, macizos de flores o jardines, y arbustos).

CUÁNDO USARLO

Para obtener los mejores resultados, aplique este producto a las malezas durante las primeras etapas de crecimiento activo. Puede que se necesiten dos o más aplicaciones; a intervalos de 14 días, durante toda la temporada para eliminar las malezas gramíneas. Aplique cuando la temperatura diurna oscile entre los 45° y los 90° F (7° y 32° C).

EN LA PRIMAVERA Y A PRINCIPIOS DEL VERANO:

- Para tratar el zacate mano de cangrejo (variedades lisa y sangradera ancha): Aplique este producto a partir de la germinación del zacate mano de cangrejo hasta la etapa de 6 hojas (2 brotes) o cuando alcance una altura de 3 a 4 pulgadas (7.6 a 10.1 cm). Este período comienza a partir del momento en el que observe zacate mano de cangrejo en el césped. Realice dos aplicaciones, dejando un intervalo de 14 días entre una y otra.
- Para tratar el zacate cola de zorra (variedades verde, gigante y amarillo): Aplique este producto al zacate cola de zorra durante las primeras etapas de crecimiento o cuando tenga entre 1 y 7 pulgadas (2.5 y 10 cm) de alto. Use dos aplicaciones, dejando un intervalo de 14 días entre una y otra.
- Para tratar la junta avellanada: Es necesario hacer dos aplicaciones cuando las plantas de junta avellanada tengan entre 3 y 6 pulgadas (7.5 y 15 cm) de alto. No realice la segunda aplicación hasta 14 días después de la primera.
- Para tratar el diente de león, el lantán, la celidonia menor, la Verónica, el poligono, la centella asiática (acantofol) y otras malezas de hoja ancha: Aplique este producto cuando las malezas de hoja ancha sean pequeñas y estén creciendo de manera activa, con un suelo que tenga la humedad adecuada.

EN EL OTONO:

- Para tratar la ortiga mansa, la estalaria, el trébol blanco, la hiedra rastrojera, el odillo prieto del césped, la sagina, el geranio silvestre y otras malezas de hoja ancha: A fin de obtener los mejores resultados, aplique este producto cuando las malezas de hoja ancha sean pequeñas y estén creciendo de manera activa, con un suelo que tenga la humedad adecuada.

RECARGA DE CONTENEDORES

Utilice este producto para rellenar el envase vacío del producto Roundup® Para Céspedes, vertiendo el producto con cuidado directamente en el contenedor. NO AGREGUE agua.

CÓMO RELLENAR

No rellene o rellene este envase. Utilice este producto para rellenar el envase vacío del producto Roundup® Para Céspedes, vertiendo el producto con cuidado directamente en el contenedor. NO AGREGUE agua.

ALMACENAMIENTO Y ELIMINACIÓN

No contamine el agua, la comida ni el pienso para animales al almacenar o eliminar el producto.

ALMACENAMIENTO DEL PESTICIDA Y MANEJO DEL ENVASE:

Guarde el producto en su envase original en un lugar seguro y alejado de la luz directa del sol. Proteja el producto del congelamiento. Si se congela, deje que se descongele y agítelo bien antes de usarlo.

Este envase no se puede rellenar. No vuelva a usar o a rellenar este envase, a menos que las instrucciones de uso permitan que un producto concentrado o listo para usar distinto se pueda echar directamente o diluir en el envase. Este envase se puede reutilizar o rellenar de acuerdo con las instrucciones contenidas en la sección CÓMO RELLENAR. Si está vacío: Tirelo a la basura o recíclolo, de ser posible. Si está parcialmente lleno: Llame a su agencia local de desechos sólidos o al 1-800-246-7279 para obtener instrucciones sobre cómo eliminarlo. Nunca elimine el producto no utilizado en drenajes internos o externos.

AVISOS DE PRECAUCIÓN

RIESGOS PARA LOS SERES HUMANOS Y LOS ANIMALES DOMÉSTICO
PRECAUCIÓN: Causa irritación moderada en los ojos. Evite el contacto con los ojos o la ropa. Lávese con abundante agua y jabón después de manipular el producto y antes de comer, beber, masticar chicle, consumir tabaco o usar el automóvil.

PRIMEROS AUXILIOS

- SI ENTRA EN LOS OJOS:**
 - Mantenga los ojos abiertos y enjuáguelos lentamente y con cuidado con agua por 15 a 20 minutos. Retire los lentes de contacto, de haberlos, después de rescurridos los primeros 5 minutos, y continúe enjuagando el ojo.
 - Lláncese a un centro de control de envenenamientos para recibir instrucciones de tratamiento.

Tenga el envase o la etiqueta del producto con usted cuando llame al centro de envenenamientos o al médico, o al acudir a recibir información. También puede llamar al 1-800-246-7279 para obtener información sobre tratamiento médico de emergencia.

Scotts Miracle-Gro



ART

Design Studio/Contact: Stevenson Color

PRINTER

Printer & Location: CCL Label

Print Method: Offset

Additional Information:

Colors: Cyan, Magenta, Yellow, Black, Scotts Green

Color Stations: 5

VERSION

8

Job Description: 1.25 gal Round Up Selective Weed Control North Refill

Stock #: 437501005

Package Type: Booklet

Substrate: File Name: ICC_2576G02_437501005

Component #: Date Modified: 07.13.16 3:55 PM

LB8520

Scotts Project Number: CCL7910

Scotts Project Lead: Kelly Meadows

Translation Approval Code: Final Artwork Size: 5.375" x 5.875"

REGULATORY SIZES

Label Portion Of Primary Front Panel In Square Inches (W X H)

"Keep Out of Reach of Children" 32 Sq. Inches

"SIGNAL WORD (MUST BE IN ALL CAPS)" 18 Point

"Storage And Disposal" Heading 12 Point

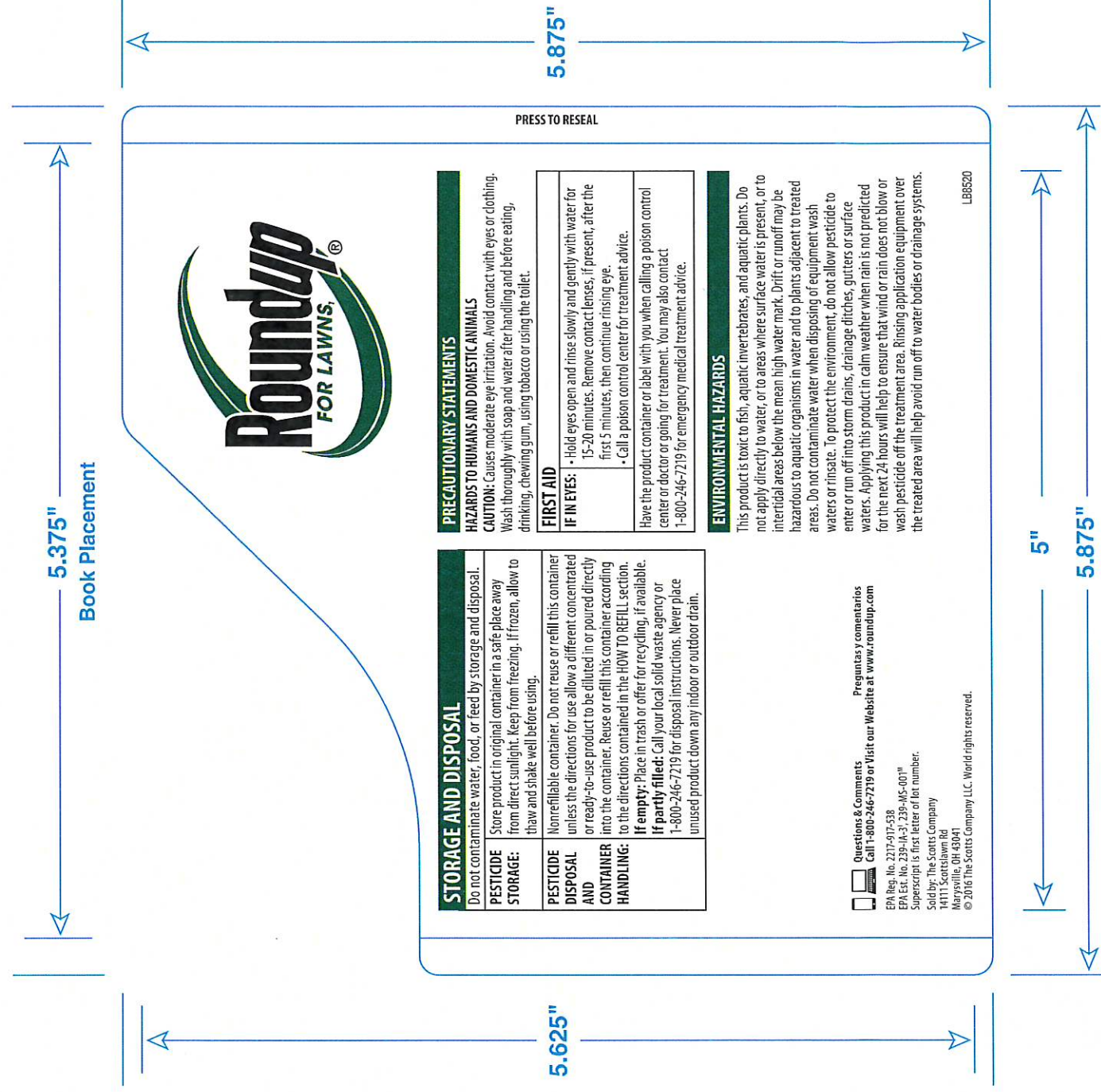
Minimum Font Size (All Panels) 6 Point

Workflows:



THIS PAGE PRINTS AT 64% REDUCTION OF THE ORIGINAL LABEL TO FIT ON 11" x 17" PAGE

Our Stevenson Quality Assurance team has thoroughly reviewed this file. Upon receipt, please check this file carefully. Our client and its suppliers are responsible for all content, color, legal and regulatory text and product information. Stevenson will, at our cost, replace our product if the work is found to be incorrect at this stage. Should an error be found subsequent to client/supplier approval, Stevenson shall be responsible only for the replacement of the product. Stevenson is not responsible for any consequential damages, charges or losses incurred as a result of any error.



Scotts Miracle-Gro		stevenson	
ART			
Design Studio/Contact:	Separator/Contact: Stevenson Color	Print Method: Flexo	Color Stations: 2
Design, File Name:		CCL Label	Additional Information:
PRODUCTION/PACKAGE			
Job Description: 1.25 gal Round Up Selective Weed Control North Refill		VERSION 5	
Stock #: 437501005	Package Type: Base Label	File Name: ICC_2576G03_437501005	
Component #: LB8520	Substrate:	Date Modified: 07.11.16 1:15 PM	
Scotts Project Number: 34738	CAD #: CCL7910	Operator: Kelly Meadows	
Scotts Project Lead:	Translation Approval Code:	Final Artwork Size: 5.875" x 5.875"	
Workflow:			
REGULATORY SIZES			
Label Portion Of Primary Front Panel In Square Inches (W X H)		35 Sq. Inches	12 Point
"Keep Out of Reach of Children"		18 Point	12 Point
"SIGNAL WORD (MUST BE IN ALL CAPS)"		12 Point	6 Point
"Storage And Disposal" Heading			
Minimum Font Size (All Panels)			
THIS PAGE PRINTS AT 100% OF THE ORIGINAL LABEL TO FIT ON 11" x 17" PAGE			

Our Stevenson Quality Assurance Team has thoroughly reviewed this file. Upon receipt, please check this file carefully. Our client and its suppliers are responsible for all content, color, legal and regulatory text and product information. Stevenson will, at our cost, replace our product if the work is found to be incorrect at this stage. Should an error be found subsequent to client/supplier approval, Stevenson shall be responsible only for the replacement of the artwork containing the error, and in addition, shall not be held liable for any consequential changes, charges or losses incurred as a result of any error.